

Kända märken säkrast – men se till att däckets är färskt

der där det aldrig är riktig isgata och där nysnön aldrig hinner packas utan saltas bort på ett par timmar.

De däckarna är alldeles utmärkta på asfalt, men helt värdelösa på vinterväg.

Miljöengagerade tjänstemän i Stockholm sitter sen flera år och funderar på hur de ska kunna tvinga stockholmarna att sluta köra på dubbdäck. Risken är att vi får en massa olyckor när stockholmarna utan dubb tar bilen utanför stan, eller kanske åker till jobbet innan saltbilen hunnit ut. Och risken är stor att stockholmarna, när de ändå väljer däck utan dubb, inte tar de däck som utvecklats särskilt för våra vintervägar, utan de snyggare Europadäck. Jag bävar.

Dubbdäcken är bäst

Våra tester visar år efter år att dubbdäcken är bäst på is och OCH på asfalt, medan de dubblösa däck bara når upp till dubbdäcken på snö och i slask.

Konflikten när man konstruerar däck utan dubb är att få dem bra både på is och på asfalt. För bra isgrepp krävs ett mönster med många skärningar, sajpnings, medan asfalt kräver stabilare däckklackar. Nordendäcken är ofta hyfsade på is, men instabila på asfalt. Europadäcken däremot är finna på asfalt, men usla på is.

Dubbdäcken klarar av att förena fina isegenskaper med god stabilitet på asfalt.

Vilken tillverkare bygger de bästa däckarna? Tja, inte duger det att fråga gummigubben, för han vill ju sälja SINA däck, det fabrikat som han valt som sitt och där han har bästa rabatterna.

Bildningarnas tester är enda chansen att hitta rätt. Men vi är inte heltäckande. Vi testar inte alla fabrikat och definitivt inte alla modeller.

Tumregeln är att välkända tillverkare sällan bygger riktigt dåliga däck och att helt okända märken sällan hör till de bästa.

Se till att köpa färsk däck

Asiatiska tillverkare börjar bli bra på sommarkäck (ta japanska Bridgestone som var hopplöst efter för femton år sen och nu hör till den yppersta eliten) men vinterdäck för våra breddgrader vet de fortfarande inget om. Japaner och koreaner är riktigt dåliga, kineserna helt under isen. De som importerar och säljer Kinadäcken är oseriösa bondfångare.

Men vilket däck du än köper – se till att det är färsk! Det ska helst vara tillverkat i år, och definitivt inte vara mer än ett år gammalt.

DUBBADE DÄCK



Hakkapeliitta 5
Pris: 2 050 kr.
Hastighetskod: T
Poäng: 9,0
Hakka 5 har fått en rejäl "fejlsiff" och ännu bättre egenskaper på snö och is. Greppet är grymt bra och det är en glädje att köra på riktigt svåra underlag. Dessutom har ljudnivån blivit lägre. Tyvärr har finnarna offrat en del barmarksegenskaper, däckets vikt i en undanmanöver på asfalt.

- + Grepp och köregenskaper på snö och is.
- Medelmåttigt på asfalt.

+++++



X-ice north
Pris: 1 850 kr.
Hastighetskod: Q
Poäng: 8,9
Det franska däckets som vann förra året är fortfarande en vinnare för de flesta bilister. Det är inte lika exakt och snabbstyr som Nokian, men just så tryggt och pålitligt man vill att ett vinterdäck ska vara. Dessutom rullar det tyst och är ett av de bästa på asfalt.

- + Tryggt och lättkört på alla underlag, grepp på is.
- Inga svagheter.

+++++



Conti winter viking 2
Pris: 1 950 kr.
Hastighetskod: T
Poäng: 8,4
Vikingdäcket åldras vackert och är fortfarande ett av de överlägsta bästa vinterdäcken med fint grepp och trygga egenskaper på vinterföre, även om ett par konkurrenter gått förbi. På asfalt hör det till de allra bästa. Ett lätt dubbljud och viss instabilitet på spårig väg solkar.

- + Grepp på is, köregenskaper på asfalt.
- Stabilitet på spårig väg.

+++++



Nord frost 5
Pris: 2 000 kr.
Hastighetskod: T
Poäng: 8,4
Gislaved, som ju ägs av tyska Continental, liknar Conti viking på många sätt. Inte konstigt, båda är utvecklade i Sverige. Egenskaper och grepp på is är mycket bra, på snö kan det bli lite för mycket av det goda med överraskande sladdar bak. Älgttest på asfalt går inte riktigt bra.

- + Köregenskaper på vinterväg, grepp på is.
- Älgttest på asfalt.

++++



Ultragrip extreme
Pris: 2 000 kr.
Hastighetskod: T
Poäng: 8,3
Ersätter UG5 som var för vekt på asfalt. Nykomlingen är inte mycket bättre. Vinteregenskaperna däremot, som redan var bra har blivit ännu bättre, även om den riktiga skärpan fortfarande saknas. Slask, ett sorgligt vanligt vinterföre, är Goodyears paradgren.

- + Grepp i slask, köregenskaper på vinterföre.
- Köregenskaper på asfalt.

++++



Ice trac
Pris: 1 800 kr.
Hastighetskod: Q
Poäng: 8,3
Lilla holländska Vredestein tränger sig då och då in bland de stora tillverkarna med riktigt fina däck. Holländaren är mycket bra på is, men tappar greppet och blir nervöst på snö. På asfalt är det bäst av alla men där störs man dessvärre av ett ihärdigt dubbljud.

- + Egenskaper på asfalt, grepp på is.
- Grepp på snö, buller.

++++



Winter carving edge
Pris: 1 750 kr.
Hastighetskod: T
Poäng: 7,9
Italienarna kopierade Gislaved nordfrost och kom långt med det, men medan konkurrenterna fortsätter att utvecklas har Pirelli blivit stående. Greppet och köregenskaperna på vinterväg är numera medelmåttiga, det sladdar lite för mycket på snö och är för nervöst på spårig väg.

- + Egenskaper på asfalt, snabbt på is.
- Ljudnivå.

+++



Noranza 2
Pris: 1 850 kr.
Hastighetskod: T
Poäng: 7,7
Det japanska dubbdäcket är utvecklat hos Nokian och byggs också av finnarna. Isgreppet är bra, till en början, men sladdar är svåra att häva. På snö är greppet i längsled dåligt, det är nervöst på spårig väg, klarar alltså inte riktigt på asfalt dåligt och ljudnivån är för hög.

- + Grepp i längsled på is.
- Stabilitet, ljud.

++



I*pike
Pris: 1 500 kr.
Hastighetskod: T
Poäng: 7,7
Greppet på is och snö är dåligt. Sladdarna kommer tidigt och utan förvarning vilket gör körningen problemfylld. På asfalt fungerar det bättre men även här kan sladdarna komma väl plötsligt. Däcket är nervöst, särskilt på vinterväg och ljudnivån är hög. Enda styrkan: körning i slask.

- + Grepp i slask.
- Stabilitet, körning på alla väglag.

++



Norpolaris
Pris: 1 600 kr.
Hastighetskod: Q
Poäng: 6,8
Gamla Tjeckdäcket Barum, sen många år i tyska Continentals ägo, har överraskat i flera av våra vintertester, men i år går det riktigt dåligt. Kanske är det en ny koncernstrategi, att lågprisdäcket SKA vara dåligt. Det är dåligt på is och uselt på snö.

- + Bromsgrepp på våt asfalt.
- Grepp på vinterväg, köregenskaper på alla väglag.

+



W411
Pris: 1 150 kr.
Hastighetskod: T
Poäng: 6,3
Lågprisdäcket från Kina farligt på alla väglag. Man undrar om tillverkaren över huvud taget gjort några vintertester. Föraren har noll kontroll och noll styrkänsla. Det sladdar villt på både snö och is och när vi i testlaget knappt lyckas häva sladdarna, hur ska det då gå i vanlig trafik?

- + Inga styrkor.
- Grepp på vinterväg, köregenskaper på alla väglag.

+

ODUBBADE DÄCK



Conti viking contact 3
Pris: 1 900 kr.
Hastighetskod: Q
Poäng: 7,8
Så här bra har vi aldrig sett ett dubblöst däck tidigare. Balansen mellan olika egenskaper är väl avvägt och trots ett anständigt grepp på is är köregenskaperna på asfalt riktigt bra. På is uppstår problemet när man tappar greppet, då glider det långt. Snö är bästa föret.

- + Köregenskaper på asfalt, grepp på snö.
- Bromsgrepp på våt asfalt.

+++



Soft frost 2
Pris: 1 950 kr.
Hastighetskod: Q
Poäng: 7,8
Det märks att Gislaved är nära släkt med Viking men betoning ligger mer åt vinteregenskaperna med bästa grepp på snö och is. Köregenskaperna är förbluffande bra och styrresponset exakt. Tyvärr straffar det sig på asfalt där det kan bli problem i älgttestet.

- + Köregenskaper på snö och is, låg ljudnivå.
- Köregenskaper på asfalt.

+++



Hakkapeliitta RSi
Pris: 2 000 kr.
Hastighetskod: R
Poäng: 7,4
Greppet på snö och is är mycket bra men framför allt är däckets lättkört. Det är logiskt, luras aldrig och sladdar är relativt lätta att hantera, bland annat tack vare fin styrkänsla. Slask klaras också bra. Problemen kommer på asfalt med långa bromssträckor och i älgttestet.

- + Köregenskaper på snö och is, grepp på snö.
- Asfalttegenskaper.

++



Blizzak nordic WN-01
Pris: 1 850 kr.
Hastighetskod: R
Poäng: 7,3
Däcket är utvecklat hos Nokian och byggs i finska Nokia. Det är inte speciellt bra på någonting, men inte heller riktigt dåligt. Blizzak är helt enkelt ett däck som trots allt funkar hyfsat och som aldrig ställer till det. Sladdarna kommer snabbt, men är lätta att hantera.

- + Välbalanserat, lugnt och lättkört.
- Planar lätt i slask, ljudnivån.

++



Graspic
Pris: 1 800 kr.
Hastighetskod: Q
Poäng: 7,1
Det "engelska" däckets är utvecklat i Japan och tillverkas också där. Greppet på is är extremt bra, bättre än en del dubbdäck. Men på snö funkar det inte alls och när greppet går förlorat sladdar det iväg långt och utan kontroll. I slask och på asfalt är det helt ok.

- + Grepp på is, köregenskaper i slask.
- Grepp på snö, köregenskaper på alla väglag.

+



X-ice
Pris: 1 800 kr.
Hastighetskod: Q
Poäng: 7,0
Det bästa man kan säga är att däckets är välbalanserat med hyfsade egenskaper, men inte mer, på alla underlag. På is och snö går det bra tills föraren råkar nudda gas, broms eller ratt, då sladdar det iväg, men lyckligtvis oftast med framhjul, baksläpp sällan.

- + Balanserat utan riktiga svagheter.
- Grepp på is och snö, köregenskaper på is.

+



Nord-trac
Pris: 1 700 kr.
Hastighetskod: Q
Poäng: 6,9
Svårkört på is, och med långa bromssträckor. Dessutom är det inkonsekvent, ibland släpper framhjul, ibland är det baken som sladdar iväg. På snö går det lite bättre men bäst är det på asfalt där det styr exakt. Fast tyvärr visar sig överstyrningen även i älgttestet.

- + Grepp på snö.
- Grepp på is, köregenskaper på alla underlag.

++



Garit G4
Pris: 13 00 kr.
Hastighetskod: Q
Poäng: 6,8
På snö är det riktigt bra, lättkört och med korta bromssträckor. På is däremot är det hopplöst svårkört eftersom greppet går förlorat plötsligt och utan förvarning. Och sen är sladdarna mycket våra att hantera. Plötsliga sladdar är ett problem även på asfalt.

- + Grepp på snö.
- Grepp på våt asfalt, köregenskaper i alla väglag.

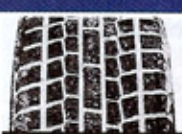
+



Ice power KW 21
Pris: 1 550 kr.
Hastighetskod: Q
Poäng: 6,7
Greppet på is är riktigt ruggigt dåligt. Hur försiktigt man än försöker köra går greppet förlorat i tid och otid. På snö går det aningen bättre, men sladdarna är svåra att hämta hem. Nej, så här dåligt får ett vinterdäck inte vara.

- + Bromsgrepp på snö.
- Grepp på is, köregenskaper i alla väglag.

+



Ice guard ic20
Pris: 1 750 kr.
Hastighetskod: Q
Poäng: 6,6
Ice guard är ett vilseledande namn! För ett sämre vinterdäck är svårt att hitta. Det är extremt svårkört och nervöst, sladdarna kommer plötsligt och utan någon som helst förvarning och att försöka häva en sladd är ett hopplöst företag. Tyvärr är däckets lika dåligt på asfalt.

- + Grepp i slask.
- Isgrepp, köregenskaper i alla väglag.

+



Icestorm
Pris: 1 750 kr.
Hastighetskod: Q
Poäng: 6,2
Pirelli, en stor välkänd tillverkare står för testets stora överraskning. För Icestorm är testets överlägset sämsta däck. Vi undrar: Hur är det ens möjligt? Det är dåligt på is, halt på snö och bromsar dåligt på asfalt. Det är nervöst och instabilt, och bullrigt!

- Grepp och köregenskaper på snö och is.

+

Q, R, S, T och H är hastighetskoder och anger hur fort däckets kan köras, maxfarten är 160, 170, 180, 190 och 210 km/tim.

Priserna gäller däck i dimensionen 205/55 16, monterade och balanserade på egen fälg och färdigt på bilen. Är din handlare dyrare än våra priser? Du kan ha otur att bo i en dyrtort, men du kan också ha en dyr gummigubbe. Ring runt och kolla priser!